

МУ «УДО Грозненского муниципального района»
Муниципальное бюджетное дошкольное образовательное учреждение
«ДЕТСКИЙ САД № 1 «Ирс» С. ОКТЯБРЬСКОЕ
ГРОЗНЕНСКОГО МУНИЦИПАЛЬНОГО РАЙОНА»
(МБДОУ «Детский сад № 1 «Ирс» с. Октябрьское
Грозненского муниципального района»)

МУ «Грозненскимunicipальни кЮштан ШХЪДУ»
Муниципальнибюджетаншколелхьалхарадешаранучреждени
ГРОЗНЕНСКИ МУНИЦИПАЛЬНИ КЮШТАН»
ОКТЯБРЬСКИ ЮРТАН «БЕРИЙН БЕШ № 1 «ИРС»
(МБШХЪДУ «Берийнбеш № 1 «Ирс» Октябрьски юртанГрозненскимunicipальни кЮштан»)

ОТЧЁТ
о результатах самообследования
МБДОУ «Детский сад № 1 «Ирс» с. Октябрьское»
за 2019год

Процедуру самообследования МБДОУ «Детский сад №1«Ирс» с.Октябрьское Грозненского муниципального района» регулируют следующие нормативные документы и акты:

- Федеральный закон «Об образовании в Российской Федерации» № 273-ФЗ от 29.12.2012г. (ст.28 п. 3,13, ст.29 п.3).
- Постановление Правительства Российской Федерации №582 от 10.07.2013г. «Об утверждении Правил размещения на официальном сайте образовательной организации в информационно-телекоммуникационной сети «Интернет» и обновления информации об образовательной организации».
- Приказ Министерства образования и науки Российской Федерации №462 от 14.06.2013г. «Об утверждении Порядка проведения самообследования образовательных организаций».
- Приказ Министерства образования и науки Российской Федерации №1324 от 10.12.2013г. «Об утверждении показателей деятельности образовательной организации, подлежащей самообследованию».
- Приказ Минобрнауки России от 14 декабря 2017г. №1218 «О внесении изменений в Порядок проведения самообследования образовательной организации
- Приказ о порядке подготовки и организации проведения самообследования № 36-од от 02.03.2020г.

Информационная открытость образовательной организации определена ст.29 Федерального закона от 29.12.2012г. №273-ФЗ «Об образовании в Российской Федерации» и пунктом 3 Правил размещения на официальном сайте образовательной организации и информационно-телекоммуникационной сети «Интернет» и обновления информации об образовательной организации, утверждённых Постановлением Правительства Российской Федерации от 10.07.2013 г. №582.

Цель самообследования:

Обеспечение доступности и открытости информации о состоянии развития учреждения на основе анализа показателей, установленных федеральным органом исполнительной власти, а также подготовка отчёта о результатах самообследования.

Задачи самообследования:

- получение объективной информации о состоянии образовательного процесса в образовательной организации;
- выявление положительных и отрицательных тенденций в образовательной деятельности;
- установление причин возникновения проблем и поиск их устранения

В процессе самообследования проводится оценка:

- организационно-правовое обеспечение образовательной деятельности;
- система управления организации;
- организация учебного процесса;
- содержание и качество подготовки обучающихся (воспитанников);
- востребованность выпускников;
- качество кадрового обеспечения;
- качество учебно-методического, библиотечно-информационного обеспечения, материально-технической базы;
- формирование внутренней системы оценки качества образования.

І. Аналитическая часть

1.1. Общие сведения об учреждении. Организационно-правовое обеспечение образовательной деятельности

Название (по уставу)	Муниципальное бюджетное дошкольное образовательное учреждение «Детский сад №1 «Ирс» с. Октябрьское Грозненского муниципального района»
Сокращенное наименование учреждения	МБДОУ « Детский сад № 1 «Ирс» с.Октябрьское Грозненского муниципального района»
Тип и вид	Тип: бюджетное дошкольное образовательное учреждение Вид: детский сад общего вида
Организационно-правовая форма	Образовательное учреждение является юридическим лицом, имеет в оперативном управлении имущество, в постоянном (бессрочном) пользовании земельный участок, самостоятельный баланс, печать с полным наименованием, штамп.
Учредитель	МУ «УДО Грозненского муниципального района»
Год основания	01.10.2014г.
Юридический адрес	366004, Грозненский муниципальный район, с. Октябрьское, ул.Механизаторов № 13
Телефон	8928 739 81 65

e-mail	mazaeva14_14
Адрес сайта в Интернете	http://dou-irs.ru/
Режим работы	с 07.00 часов – до 19.00 часов, длительность – 12 часов, выходной: суббота-воскресенье
Должность руководителя	Заведующий
Фамилия, имя, отчество руководителя	Якубова Алят Яралиевна
Лицензия на право ведения образовательной деятельности	- Лицензия - серия 20 Л 02 № 0000761, регистрационный номер 2400 от 15.12.2015. - Дополнительное образование детей и взрослых, приказ №2076-п от 21.09.2018. (о переоформлении лицензии на осуществление образовательной деятельности)
Лицензия на право ведения медицинской деятельности	ЛО-95-01-000682 от 26.11.2015г.

Образовательную деятельность учреждения регламентируют следующие локальные акты:

- Устав;
- Образовательная программа учреждения;
- Годовой план работы учреждения;
- Программа развития учреждения;
- Учебный план и др.

Система договорных отношений, регламентирующая деятельность учреждения, представлена:

- Трудовым договором с руководителем учреждения;
- Договор с родителями (законными представителями воспитанников);
- Коллективным договором с приложениями и др.

Учреждение обеспечивает взаимодействие с социумом. Наблюдается тенденция к расширению и углублению связей учреждения с другими образовательными, медицинскими учреждениями и учреждениями культуры. Творческое

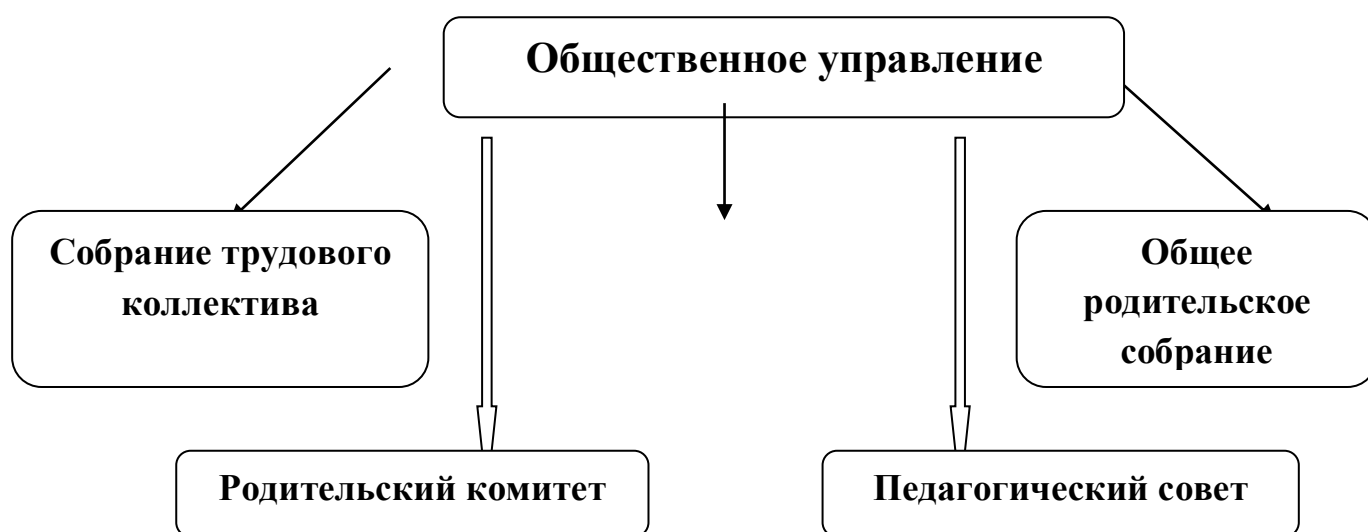
сотрудничество с социальными партнерами осуществляется согласно договорам и плану мероприятий совместной деятельности:

- Договор о сотрудничестве между МБДОУ №1 «Ирс» с. Октябрьское и МБОУ «СОШ с. Октябрьское».

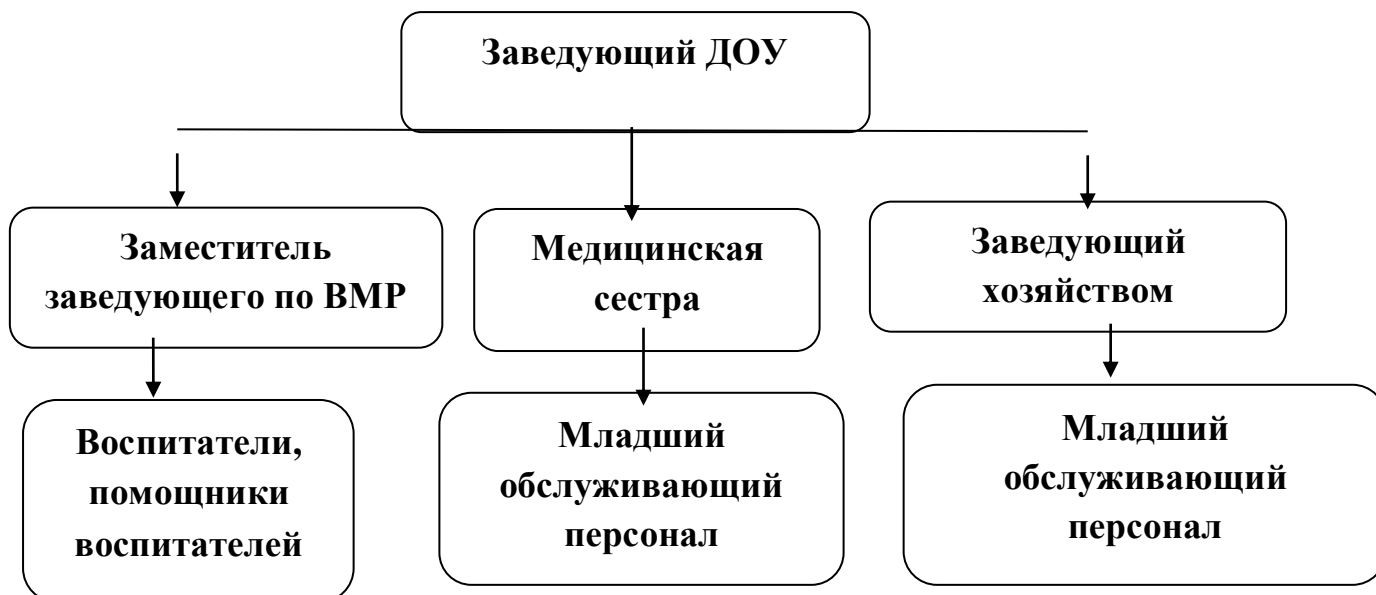
1.2. Система управления

Управление учреждением осуществляется в соответствии с Федеральным законом «Об образовании в Российской Федерации», на основании Устава с соблюдением принципов единоначалия и самоуправления.

1. Схема общественного управления



2. Схема административного управления



Формами самоуправления учреждения являются:

- Общее собрание трудового коллектива;
- Собрание Родительского комитета;
- Общее родительское собрание;
- Педагогический Совет;
- Собрание Первичной профсоюзной организации.

В соответствии с положением о контрольной деятельности, в целях

совершенствования руководства и контроля за образовательным процессом учреждения между членами администрации и заведующим распределены полномочия и ответственность за выполнение управленческих функций.

Общее руководство учреждением осуществляет общее собрание трудового коллектива, вопросы его компетенции определяются Уставом.

Непосредственное управление учреждением осуществляет руководитель организации по должности заведующий – Якубова Алят Яралиевна; стаж педагогической работы – 27 лет; в данной должности – 2 год.

Основные вопросы по управлению учреждением решаются на заседаниях трудового коллектива, которые проводятся 2-3 раза в год и ежемесячно. Текущие проблемы – на пятиминутках еженедельно.

Основными задачами Педагогического совета, общего собрания трудового коллектива и родительского комитета являются непосредственное участие в управлении учреждением, выбор стратегических путей развития учреждения и подготовка управленческих решений, входящих в компетенцию того или иного органа. Их функции и направления деятельности прописаны в соответствующих положениях.

Вывод: В ДОО создана структура управления в соответствии с целями и содержанием работы учреждения.

1.3. Организация учебного процесса

Прием детей в учреждение осуществляется в соответствии с Положением о порядке приема, перевода, отчисления и восстановления детей в ДОО (утвержденный приказом заведующего ДОО № 45-од от 03.09.2019г.)

Отношения между учреждением и родителями воспитанников (законными представителями) строятся на договорной основе – Договор об образовании.

Общее количество групп – 6 групп. Созданы психолого- педагогические условия для осуществления педагогического процесса (психолого – медико – педагогического консилиум). В соответствии с годовым планом в ДОО планомерно проводятся праздники, развлечения, экскурсии, и т.д.

Общее количество воспитанников на конец 2019 года составляет 191ч.

Структура и комплектование групп в 2019 году

№	Наименование групп	Количество групп	Наполняемость групп	
			на начало года	на конец года
1	Первая группа раннего возраста «Всезнайки», (с 1,6 до 2 лет)	1	20 детей	20 детей
2	Вторая группа раннего возраста «Радуга», (с 2 до 3 лет)	1	19 детей	19 детей
3	Младшая группа «Ромашки», (с 3 до 4 лет)	1	24 детей	24 детей
4	Средняя группа «Почемучки» (с 4 до 5 лет)	1	39 детей	39 детей
5	Старшая группа «Солнышко», (с 5 до 6 лет)	1	38 детей	38 детей

6	Подготовительная группа «Ангелочки», (с 6 до 7 лет)	1	51 детей	51 детей
ИТОГО		6	191	191

Детский сад функционирует в режиме 5 дневной рабочей недели. Образовательный процесс осуществляется по двум режимам - с учетом теплого и холодного периода года; строится с учетом возрастных принципов и адекватных дошкольному возрасту форм работы с детьми.

Вывод: воспитательно-образовательный процесс в ДОО строится с учетом требований СанПиН 2.4.1.3049-13 «Санитарно-эпидемиологические требования к устройству, содержанию и организации режима работы дошкольных образовательных организаций». Выполнение детьми программы реализуется в полном объеме.

1.4. Содержание и качество подготовки воспитанников

В воспитательно-образовательном процессе учреждения реализуется образовательная программа дошкольного образования, которая разработана в соответствии с ФГОС ДО и на основе примерной общеобразовательной программы дошкольного образования «От рождения до школы» под редакцией Н.Е. Вераксы, Т.С. Комаровой, М.А. Васильевой; Издательство МОЗАИКА-СИНТЕЗ, Москва, 2017г.

Используемые парциальные образовательные программы при реализации обязательной части и части, формируемой участниками образовательных отношений

Образовательная область	Парциальная программа
Речевое развитие	Масаева З.В. «Мой край родной».
Познавательное развитие	Е.А. Мироненко «Играем в экономику» для детей старшего дошкольного возраста
Социально-коммуникативное развитие	Авдеева Н.Н., Князева О.Л., Стеркина Р.Б. «Безопасность»
Художественно-эстетическое развитие	И. Каплунова, И. Новоскольцева Программа по музыкальному воспитанию «Ладушки»
Физическое развитие	Пензулаева Л.И. Физкультурные занятия в детском саду.

В соответствии с требованиями ФГОС ДО педагогический коллектив основными целями своей работы считает:

- создание благоприятных условий для полноценного проживания ребенком дошкольного детства, формирование основ базовой культуры личности; разностороннее развитие психических и физических качеств в соответствии с возрастными и индивидуальными особенностями; подготовка к жизни в современном обществе и к обучению в школе.

Эти цели реализуются в процессе разнообразных видов детской деятельности: игровой, коммуникативной, трудовой, познавательно – исследовательской, речевой, продуктивной, музыкальной.

Для достижения целей Программы решались следующие задачи:

- создать комфортный и благоприятный психологический климат, обеспечивающий личностно – ориентированный подход к ребенку;

- создать оптимальные условия для самореализации и раскрытия творческого потенциала воспитанников и педагогов, укрепления здоровья и эмоционального благополучия;
- организовать насыщенную и безопасную жизнедеятельность, событийность, приоритет развивающих и воспитательных задач в ДОУ для благоприятной социализации детей и заложения основ для формирования базовых компетентностей;
- создать условия, обеспечивающие эффективность и результативность работы всех участников образовательного процесса, установление сотрудничества с родителями, заинтересованными организациями, обеспечение научно – консультативной поддержки;
- развитие готовности к обучению в школе, формирование компетентностей, обеспечивающих благоприятную адаптацию и успешное вхождение в новую среду;
- психологизация педагогического процесса в соответствии со специфическими характеристиками дошкольного возраста.

Отслеживание уровней развития детей осуществляется на основе педагогической диагностики.

Основные диагностические методы педагога образовательной организации:

- наблюдение;
- проблемная (диагностическая) ситуация;
- беседа.

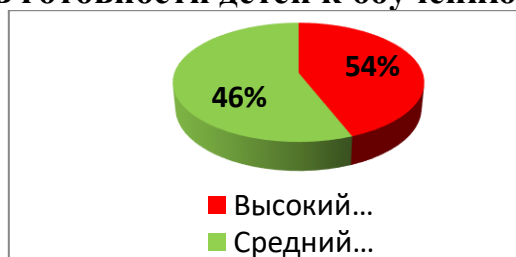
Формы проведения педагогической диагностики:

- индивидуальная;
- подгрупповая;
- групповая.

Результаты педагогической диагностики показывают преобладание детей с высоким и средним уровнями развития, что говорит об эффективности педагогического процесса в ДОУ.

В мае 2019 года педагог-психолог детского сада провела обследование воспитанников подготовительной группы «Радуга» на предмет оценки сформированности предпосылок к учебной деятельности. Задания позволили оценить уровень сформированности предпосылок к учебной деятельности: возможность работать в соответствии с фронтальной инструкцией (удержание алгоритма деятельности), умение самостоятельно действовать по образцу и осуществлять контроль, обладать определенным уровнем работоспособности, возможностей распределения и переключения внимания, работоспособности, темпа, целенаправленности деятельности и самоконтроля. Количество выпускников в 2019 году-27ч.

Уровень готовности детей к обучению в школе



Оздоровительная работа

Важным показателем результатов работы ДООУ является здоровье детей. Для сохранения физического и психического здоровья большое внимание уделяется режиму работы, расписанию образовательной деятельности, соблюдению санитарно-гигиенических норм. Учебная нагрузка не превышает предельно допустимой нормы. Проводится комплексная диагностика уровня физического развития и состояния здоровья дошкольников. Мониторинг показателей состояния здоровья детей в конце учебного года, владения двигательными действиями, физической подготовленности выявил позитивные изменения.

Анализ организации питания

Организация питания в ДООУ обеспечивает питание детей в соответствии с действующими Санитарно-эпидемиологическими правилами и нормативами, с учетом возраста и времени пребывания детей в ДООУ.

Питание детей осуществляется в соответствии с примерным 10-дневным меню, утвержденным заведующим.

Контроль за качеством питания, разнообразием, витаминизацией блюд, закладкой продуктов питания, кулинарной обработкой, выходом блюд, вкусовыми качествами пищи, санитарным состоянием пищеблока, правильностью хранения, соблюдением сроков реализации продуктов возлагается на медицинский персонал.

Все продукты, которые поступают в детское учреждение, соответствуют государственным стандартам и сопровождаются документацией с указанием их качества, сроков реализации, количества. В случае несоответствия продуктов питания требованиям, осуществляется их возврат. Корректировка заявок проводится ежедневно медицинской сестрой. Питьевой режим проводится в соответствии с требованиями СанПиН. Питьевая вода доступна воспитанникам в течение всего времени нахождения в учреждении.

Результаты оздоровительной работы

Показатели заболеваемости за 2019 год обусловлены обострением эпидемиологической обстановки по заболеваемости ОРВИ и гриппом зимой и весной среди детского населения региона.

Воспитательная работа

В ДООУ функционирует логопедическая группа, которая обеспечивает высокий уровень коррекционно-речевой работы с детьми 2-7 лет путем создания максимально-комфортных условий для всестороннего развития личности с учетом индивидуальных, психофизиологических и интеллектуальных потребностей ребенка.

Коррекционную работу учитель-логопед осуществляет в тесной связи с воспитателями ДООУ - это взаимопомощь, привлечение воспитателей к контролю речевой деятельности детей, взаимопосещение занятий, выступление на районных методических объединениях логопедов и педагогических советах ДООУ.

Дополнительное образование

В 2019 году в детском саду работал кружок по социально-педагогической направленности «Веселая школа» для детей 5-7 лет направленный на решение проблем подготовки дошкольников к обучению в школе.

Вывод: воспитательно-образовательный процесс в ДООУ строится с учетом требований санитарно-гигиенического режима в дошкольных учреждениях.

Выполнение детьми программы реализуется в полном объеме. В ДОУ созданы условия для организации дополнительного образования обучающихся, расширения их кругозора, социализации в обществе.

1.5. Качество кадрового состава

Педагогическими кадрами, медицинским и техническим персоналом учреждение укомплектовано согласно штатному расписанию, утвержденному:

Штатное расписание состоит из 51 единиц.

Административно-управленческий персонал - 2 человека:

- заведующий – 1;
- заместитель заведующего по воспитательной и методической части – 1;

Педагогический персонал – 17 человек:

- воспитатели – 12;
- педагог-психолог – 1;
- педагог дополнительного образования – 1;
- инструктор по физической культуре – 1;
- музыкальный руководитель – 1;
- учитель-логопед – 1.

Медицинский персонал – 2 человека:

- медицинская сестра диетическая – 1;
- медицинская сестра – 1.

Учебно-вспомогательный персонал – 13 человек:

- помощник воспитателя – 9;
- бухгалтер – 1;
- делопроизводитель – 1;
- заведующий хозяйством – 1.
- специалист в сфере закупок - 0,5

Уровень профессиональной подготовки педагогических работников соответствует требованиям квалификационных характеристик ЕКС:

- 12 человек – с высшим педагогическим образованием;
- 5 человек – со средним педагогическим образованием.

У всех педагогов ДОУ (100%) пройдены курсы повышения квалификации.

Аттестацию на соответствие занимаемой должности прошли - 1 педагог.

Педагоги ДОУ эффективно участвуют в работе методических объединений, знакомятся с опытом работы своих коллег и других дошкольных учреждений.

У каждого педагога ДОУ имеется план по самообразованию.

На основании изменений в Трудовом кодексе Российской Федерации от 02.05.2015 года № 122-ФЗ «О внесении изменений в Трудовой кодекс Российской Федерации статьи 11 и 73», Федерального закона от 29.12.2012 года № 273-ФЗ «Об образовании в Российской Федерации», Письма Министерства труда и социальной защиты Российской Федерации от 04.04.2016 года № 14-0/10/В-2253 «По вопросам применения профессиональных стандартов» Постановления Правительства РФ от 27.06.2016г. № 584 «Об особенностях применения профессиональных стандартов в части требований, обязательных для применения» в соответствии со ст. 193 п. 3 «Порядок применения профессиональных стандартов» и в целях организации работы по внедрению профессиональных стандартов в МБДОУ «Детский сад №1

«Ирс» с. Октябрьское Грозненского муниципального района» были проведены следующие мероприятия:

1. Издан приказ «О создании рабочей группы по внедрению профессиональных стандартов»;
2. Разработано и утверждено Положение о рабочей группе по внедрению профессиональных стандартов;
3. Разработан и утверждён План-график мероприятий по внедрению профессиональных стандартов;
4. Нормативно - правовая база наполнена необходимыми документами;
5. Составлен перечень должностей и профессий профессиональных Стандартов, принимаемых в ДОУ;
6. Размещена информация об особенностях применения профессиональных стандартов на стендах и сайте ДОУ;
7. Весь коллектив на заседании общего собрания трудового коллектива ознакомлен с изменениями трудового законодательства в части применения профессионального стандарта.
8. Утвержден перечень локальных актов ДОУ требующих актуализаций в связи с введением профессиональных стандартов;
9. Разработано и утверждено положение об аттестации работников на соответствие профстандартам;
10. Проведена аттестация работников на соответствие профстандартам.
11. Разработано положение о системе оценки деятельности работников в соответствии с профессиональным стандартом;
12. Проведен анализ (самооценка) профессиональных компетенций работников на соответствие требованиям профстандартов.
13. Внесены изменения в Правила внутреннего трудового распорядка сотрудников;
14. На общем собрании трудового коллектива ДОУ обсуждены результаты мероприятий, внедрения профессиональных стандартов;
15. На общем родительском собрании проведено информирование родительской общественности о переходе работников на профессиональный стандарт.

Вывод: Анализ педагогического состава ДОУ позволяет сделать выводы о том, что педагогический коллектив квалифицированный, имеет высокий уровень педагогической культуры, перспективный. В ДОУ созданы условия для профессионального развития педагогов. Все это в комплексе дает хороший результат в организации педагогической деятельности и улучшении качества образования и воспитания дошкольников.

1.6. Качество учебно-методического, библиотечно-информационного обеспечения, материально-технической базы

В учреждении созданы условия для разностороннего развития детей с 1,6 до 7 лет. В соответствии с программно-методическим обеспечением к образовательной программе дошкольного образования учреждение на 90 % укомплектовано учебно-методической и художественной литературой; в каждой возрастной группе имеется необходимый учебно-методический и дидактический комплексы. Детский сад оснащен современным оборудованием для разнообразных видов детской деятельности в помещении и на участках для групп размещены песочницы, качели, оздоровительные дорожки (во время летнего оздоровительного периода). В

воспитательно-образовательном процессе активно используются информационно-коммуникационные технологии. Все компоненты развивающей предметной среды учреждения (в помещении и на участке) включают оптимально возможные условия для полноценного разностороннего развития детей, развивающая предметно – пространственная среда в ДОО безопасная, доступная, полифункциональная, содержательная, эстетичная, насыщенная, вариативная.

Краткая характеристика материально-технической базы, ее соответствие требованиям СанПиН 2.4.1.3049-13.

Выводы: учебно-методический комплекс в ДОО достаточно укомплектован, согласно образовательной программе. Информационное обеспечение ДОО требует пополнения.

Оценка материально-технической базы

Детский сад располагается в двухэтажном, типовом здании. Здание детского сада светлое, имеется автономное отопление, водопровод, канализация, сантехническое оборудование в удовлетворительном состоянии. Территория детского сада имеет ограждение и разбита на следующие участки:

Спортивная площадка;

6 прогулочных участков, соответствующих СанПиН, оборудованных малыми архитектурными формами, песочницами, скамейками.

В детском саду 6 групповых помещений. В состав группового помещения входят приемная, игровая, спальня, туалетная комната.

Материально-техническая и развивающая среда МБДОУ №1 «Ирс» с. Октябрьское соответствует всем санитарно-гигиеническим требованиям.

Познавательное и социально-личностное развитие ребенка осуществляется в следующих помещениях:

Групповые комнаты. Во всех группах детского сада созданы условия для разнообразных видов активной деятельности детей – игровой, познавательной, трудовой, творческой и исследовательской. Группы оснащены игрушками и пособиями в соответствии с возрастными особенностями детей. Эстетическое оформление групповых комнат способствует благоприятному психологическому климату, эмоциональному благополучию детей.

Художественно-эстетическое направление работы проходит в музыкальном зале и группах.

Двигательная деятельность осуществляется в музыкальном зале и на спортивной площадке территории детского сада.

Программно-методическое обеспечение педагогов осуществляется в методическом кабинете, где имеется необходимая литература, наглядные пособия по всем направлениям деятельности детского сада.

В ДОО также функционируют: кабинет заведующего, пищеблок, медицинский кабинет с прилегающим к нему изолятором на 1 койко-место.

В ДОО созданы необходимые условия для обеспечения безопасности: установлена тревожная кнопка с выводом на пульт охраны 01, имеется план эвакуации людей при пожаре, инструкции, определяющие действия персонала по обеспечению быстрой эвакуации.

ДОО укомплектовано необходимыми средствами противопожарной безопасности: огнетушителями, знаками ПБ, установлена автоматическая пожарная сигнализация.

В ДООУ проводится работа по обеспечению антитеррористической безопасности: разработан Паспорт антитеррористической защищенности, действует контрольно-пропускной режим.

В дошкольном учреждении ведется систематически работа по созданию предметно-развивающей среды. Развивающая предметно-пространственная среда оборудована с учётом возрастных особенностей детей, охраны и укрепления их здоровья, учета особенностей и коррекции недостатков их развития и принципов ФГОС ДО. Развивающая среда групп постоянно обновляется в соответствии с комплексно-тематическим планированием педагогов, обеспечивает все условия для организации разнообразных видов детской деятельности, с учетом интересов детей.

Предметная среда всех помещений оптимально насыщена, выдержана мера «необходимого и достаточного» для каждого вида деятельности, представляет собой «поисковое поле» для ребенка, стимулирующее процесс его развития и саморазвития, социализации. Созданная развивающая среда открывает нашим воспитанникам весь спектр возможностей, направляет усилия детей на эффективное использование отдельных ее элементов.

Организованная в ДООУ предметно-развивающая среда инициирует познавательную и творческую активность детей, предоставляет ребенку свободу выбора форм активности, обеспечивает содержание разных форм детской деятельности, безопасна и комфортна, соответствует интересам, потребностям и возможностям каждого ребенка, обеспечивает гармоничное отношение ребенка с окружающим миром.

Детский сад оснащен 3 компьютерами, которые имеют доступ к сети интернет.

Вывод: материально-техническое состояние Детского сада и территории соответствует действующим санитарно-эпидемиологическим требованиям к устройству, содержанию и организации режима работы в дошкольных организациях, правилам пожарной безопасности, требованиям охраны труда.

1.7. Функционирование внутренней системы оценки качества образования

Внутренняя система оценки качества образования определена Положением о системе внутреннего мониторинга качества образования ДООУ (утвержденным приказом заведующего № 45-од от 03.09.2018г.).

В учреждении используются следующие формы: административного контроля, административно-общественного контроля по охране труда, организация работы по обеспечению пожарной безопасности.

Качество дошкольного образования отслеживается в процессе педагогической диагностики и мониторинга состояния образовательной деятельности учреждения. Педагогическая диагностика воспитателя (специалиста) направлена на изучение ребенка дошкольного возраста для познания его индивидуальности и оценки его развития как субъекта познания, общения и деятельности; на понимание мотивов его поступков, видение скрытых резервов личностного развития, предвидение его поведения в будущем.

Мониторинг направлен на отслеживание качества
 -результатов деятельности учреждения в текущем учебном году;
 -педагогического процесса, реализуемого в учреждении;
 -качества условий деятельности учреждения (анализ условий предусматривает оценку профессиональной компетентности педагогов и оценку организации развивающей предметно-пространственной среды).

С 15.05.2019 - 25.05.2019 года по плану работы ДОУ проведена диагностика дошкольников с целью выявления уровня освоения образовательной программы как показателя гармонического развития личности воспитанников ДОУ.

Вывод: в дошкольной организации создана функциональная, соответствующая законодательным и нормативным требованиям внутренняя система оценки качества, позволяющая своевременно корректировать различные направления деятельности ДОУ.

Результаты анализа показателей деятельности организации

Анализ деятельности детского сада за 2019 год выявил успешные показатели в деятельности ДОУ:

- Учреждение функционирует в режиме развития.
- Хороший уровень освоения детьми программы.
- В ДОУ сложился перспективный, творческий коллектив педагогов, имеющих потенциал к профессиональному росту и развитию.

Дошкольное учреждение эффективно работает, постоянно пополняется фонд детской и методической литературы, пособий и игрушек. Усилия педагогического коллектива и администрации направлены на сохранение и повышение имиджа ДОУ на рынке образовательных услуг.

Анализ показателей указывает на то, что детский сад имеет достаточную инфраструктуру, которая соответствует требованиям СанПиН 2.4.1.3049-13 «Санитарно-эпидемиологические требования к устройству, содержанию и организации режима работы дошкольных образовательных организаций» и позволяет реализовывать образовательные программы в полном объеме в соответствии с ФГОС ДО.

II. Показатели деятельности дошкольной образовательной организации, подлежащие самообследованию (утв. приказом Министерства образования и науки РФ от 10.12.2013 № 1324)

№ п/п	Показатели	Единица измерения
1.	Образовательная деятельность	
1.1	Общая численность воспитанников, осваивающих образовательную программу дошкольного образования, в том числе:	191 чел/100%
1.1.1	В режиме полного дня (8-12 часов)	191 чел/100%
1.1.2	В режиме кратковременного пребывания (3-5 часов)	-
1.1.3	В семейной дошкольной группе	-
1.1.4	В форме семейного образования с психолого-педагогическим сопровождением на базе дошкольной образовательной организации	-
1.2	Общая численность воспитанников в возрасте до 3 лет	20 чел/10,47%
1.3	Общая численность воспитанников в возрасте от 3 до 8 лет	171 чел/89,53%
1.4	Численность/удельный вес численности воспитанников в общей численности воспитанников, получающих услуги присмотра и ухода:	20 чел/100%
1.4.1	В режиме полного дня (8-12 часов)	20 чел/100%
1.4.2	В режиме продленного дня (12-14 часов)	0 чел/ 0 %

1.4.3	В режиме круглосуточного пребывания	0 чел/ 0 %
1.5	Численность/удельный вес численности воспитанников с ограниченными возможностями здоровья в общей численности воспитанников, получающих услуги:	0 чел/ 0 %
1.5.1	По коррекции недостатков в физическом и (или) психическом развитии	0 чел/ 0 %
1.5.2	По освоению образовательной программы дошкольного образования	0 чел/ 0 %
1.5.3	По присмотру и уходу	0 чел/ 0 %
1.6	Средний показатель пропущенных дней при посещении дошкольной образовательной организации по болезни на одного воспитанника	2 дня
1.7	Общая численность педагогических работников, в том числе:	17 чел/100%
1.7.1	Численность/удельный вес численности педагогических работников, имеющих высшее образование	12 чел / 70,59%
1.7.2	Численность/удельный вес численности педагогических работников, имеющих высшее образование педагогической направленности (профиля)	12 чел / 70,59%
1.7.3	Численность/удельный вес численности педагогических работников, имеющих среднее профессиональное образование	5чел/ 29,41 %
1.7.4	Численность/удельный вес численности педагогических работников, имеющих среднее профессиональное образование педагогической направленности (профиля)	5чел/ 29,41 %
1.8	Численность/удельный вес численности педагогических работников, которым по результатам аттестации присвоена квалификационная категория, в общей численности педагогических работников, в том числе:	0 чел/ 0 %
1.8.1	Высшая	0 чел/ 0 %
1.8.2	Первая	0 чел/ 0 %
1.9	Численность/удельный вес численности педагогических работников в общей численности педагогических работников, педагогический стаж работы которых составляет:	17 чел/100%
1.9.1	До 5 лет	7 чел/41,18
1.9.2	Свыше 30 лет	-
1.10	Численность/удельный вес численности педагогических работников в общей численности педагогических работников в возрасте до 30 лет	4 чел / 30,77%
1.11.	Численность/удельный вес численности педагогических работников в общей численности педагогических	

